

# HUMANA PEOPLE TO PEOPLE CONGO (HPP-CONGO)

*Rapport annuel 2011*



***Tous pour un avenir radieux***

# Sommaire

Sommaire et Mot du Bureau HPP-Congo.....	2
Présentation de HPP.....	3
Localisation des zones d'intervention.....	4
Les Projets exécutés en 2011.....	5
Perspective.....	21
Nos partenaires.....	22



## Mot du bureau de l'Association



### Chers lecteurs,

Il est un plaisir pour nous de vous présenter nos activités réalisées ensemble avec des milliers des bénéficiaires durant l'année 2011, dans le but de l'amélioration des conditions de vie des ménages vivant en milieux ruraux et péri urbains de Kinshasa, Katanga et Equateur.

Vous rencontrerez les activités de projets de développement « Aide aux Enfants » exécutés par HPP-Congo, et qui organisent les communautés dans l'auto prise en charge socio économique visant à améliorer les conditions de vie. L'exécution des programmes nationaux « Village et Ecole Assaini » fait également partie intégrante des activités des projets Aide aux Enfants. Les projets Contrôle Totale des Epidémies (TCE), ont été exécutés au Katanga et à Kinshasa pour lutter ensemble avec les communautés, contre le VIH/Sida et d'autres maladies épidémiques. A l'Equateur 4000 paysans se sont organisés dans un projet de clubs de fermiers et ont activement participé dans les projets Clubs des Fermiers. Ils ont appris des nouvelles techniques agricole

productives et ont augmenté leur production qui a concouru à l'amélioration des économies, du statut nutritionnel de familles et les conditions de vie. Les préparations pour l'ouverture de la première école normale DNS Congo située à Mban-kana ont abouti au recrutement de la première promotion d'étudiants dont les cours débiteront au premier trimestre de l'année 2012. L'Ecole Normale DNS Congo va former des enseignants qualifiés devant travailler pour le développement de zones rurales. Pour générer des fonds supplémentifs aux dons des partenaires, le projet de vente de vêtements de seconde main a ouvert 4 boutiques dans la ville de Kinshasa. HPP-Congo, à travers ses projets de développement communautaire, soutiendrait davantage l'organisation communautaire et l'engagement ferme des familles dans l'implication et l'exécution des activités, devant leur apporter le développement durable et socialement acceptable.

Ce rapport d'activités 2011, est une occasion pour nous de dire grand merci à tous nos partenaires locaux, internationaux et les bailleurs de fonds, sans qui les résultats escomptés ne pourraient être obtenus.

### Le Bureau HPP-Congo



# Localisation des zones d'intervention



Les provinces couvertes par HPP-Congo sont marquées par une étoile rouge. Il s'agit des provinces du Katanga, de l'Equateur et de la Ville/Province de Kinshasa.



## Les projets exécutés en 2011

### Généralité Projets « AIDE AUX ENFANTS »

Durant 2011 HPP-Congo a exécuté 5 projets de développement communautaire dans les provinces de Kinshasa, Equateur et Katanga.

Les objectifs principaux de ces projets sont de lutter contre la pauvreté, promouvoir et assurer le bien-être des enfants, en améliorant sensiblement les conditions de vie des leurs familles, par la stratégie participative communautaire. A ce fait, les familles sont structurées et mobilisées dans un dynamisme de GAF, qui sont des structures à base communautaire au sein desquelles, toutes les activités sont exécutées. Les GAF sont formés sur les techniques leur permettant d'entreprendre des actions visant l'amélioration sensible de leurs propres conditions de vie et celles de leurs enfants.

Un projet Aide aux Enfants accompagne 3000 familles regroupées en 80 Groupes d'Action des Familles (GAF). Un GAF est constitué de 35 à 40 familles avec 2 coordonnateurs élus par les membres du groupe. La zone géographique du projet est subdivisée en 8 zones et les activités dans chaque zone sont coordonnées par 1 chef de zone. Dans chaque zone, 10 lignes (programmes) d'activités sont exécutées au sein des GAF qui sont le gouvernail du projet. Les dix lignes d'activités du projet Aide aux Enfants

sont:

- Renforcement de l'économie des familles
- Hygiène et santé
- Les écoles maternelles
- Les jeunes actifs dans la sphère politique, culturelle et socio-économique
- Les Enfants Orphelins et Vulnérables (EOV)
- L'éducation
- Développement de la localité
- La protection de l'environnement
- La sécurité alimentaire
- La lutte contre le VIH/SIDA et le paludisme ou une autre activité selon les besoins.

### Les Programmes Nationaux Village et Ecole Assaini

Depuis 2007, HPP-Congo a exécuté au sein de ses projets « Aide aux Enfants » les programmes nationaux « Village Assaini » et "Ecole Assainie" qui sont 2 programmes d'hygiène et assainissement (de milieux ruraux, péri urbains et des écoles), pilotés par les Ministères de la Santé Publique et de l'EPSP à travers les bureau de zones de santé et de SousPROVED, avec les appuis techniques et financiers de l'UNICEF.

Pour le « Village Assaini », les ménages bénéficiaires ayant manifesté la volonté de participer



## Les projets exécutés en 2011

au programme sont organisés en villages dont chacun a au plus 150 ménages. Un comité dynamique de santé de village est mis sur pieds dans chaque village pour organiser, mobiliser la communauté et suivre l'exécution des activités selon les étapes du processus. A ce fait, les comités dynamiques de santé ainsi que les membres communautaires, identifient et analysent les aspects qui devraient être pris en compte pour améliorer les conditions d'hygiène et d'assainissement des familles et de la communauté, en donnant une vision et compréhension commune de leurs situations. Les ménages découvrent et utilisent cette nouvelle connaissance acquise pour identifier les voies de transmission des maladies diarrhéiques dans leur communauté. Ils décident également sur les moyens les plus efficaces et les plus faciles pour bloquer ces voies de transmission des maladies dans leur communauté, en élaborant les plans d'actions communautaires à soumettre à l'appréciation de ZS, SousPROVED et UNICEF. HPP-Congo appuie et accompagne les ZS et SousPROVED dans la mise en œuvre des activités. Des leçons sont dispensées à la communauté sur comment éviter les maladies, le traitement d'eau, l'hygiène, et comment assainir le milieu. Les ménages nettoient leurs parcelles et avenues, installent des systèmes à lavage de mains, creusent des trous à ordures et construisent des latrines hygiéniques. Le projet organise la formation des maçons et la fabrication des dalles SAN PLAT pour les latrines et exécute l'aménagement de sources et le forage. L'exécution des plans d'actions communautaires évaluée

positive donne lieu à la certification « Assainie » de villages et écoles par les zones de santé et les SousPROVED.

Dans les Ecoles Assainies les élèves sont organisés en Brigades de Santé Scolaires qui font l'analyse des besoins d'assainissement et organisent les élèves pour maintenir la routine de salubrité de salles de classes, cours d'écoles et des infrastructures hydro sanitaires construites au sein de leurs écoles. HPP-Congo assure la construction des blocs de latrines séparés filles-garçons et enseignants et assure l'accès à l'eau potable. Les renforcements des capacités des enseignants sur l'éducation à la santé sont assurés par le Ministère de l'EPSP.

Depuis 2007 les projets Aide aux Enfants dans la province de Kinshasa ont accompagné les ZS et les communautés dans l'assainissement de 96 villages soit 118.000 bénéficiaires. 9800 latrines construites, 31 sources d'eau aménagées et 18 puits construits. 10 écoles fréquentées par 4000 élèves ont été assainies, 88 cabines de latrines et bacs à lave mains construits.

### LE PROJET AIDE AUX ENFANTS DE MALUEKA

C'est le premier projet exécuté par HPP-Congo à l'ouest de la ville-province de Kinshasa depuis 2006. Il a accompagné 2000 familles organisées en groupes d'actions des familles dans les 10 lignes d'activités du programme Aide aux Enfants et ces familles ont apporté de changements significatifs à leurs communautés et



## Les projets exécutés en 2011

dans leurs vies. Parmi les activités du projet il y a :

### **Education, formation et organisation des jeunes.**

Durant l'année 2011, 29 jeunes filles ont été formés en coupe-couture et esthétique tandis que 274 jeunes et adultes ont été alphabétisés. Dans les 8 zones du projet, 500 jeunes organisés en clubs ont été encadrés et se sont réunis régulièrement au tour des thèmes de leurs intérêts dont l'apprentissage sur les compétences de la vie et la paire éducation.

### **Le programme d'Orphelins et autres Enfants Vulnérables (OEV)**

Le programme encadre 300 OEV suivis par les Comités de Surveillance des Enfants constitués par les GAF. 60 encadreurs se sont occupés des enfants par des visites porte à porte et conseils aux familles pour le maintien des enfants à l'école, s'assurer qu'ils reçoivent de soins médicaux et sont bien nourris. Les CSE et encadreurs conscientisent aussi la communauté et les tuteurs des enfants sur l'importance de l'éducation et d'autres droits de l'enfant. 40 OEV ont bénéficié des suppléments à l'alimentation 3 fois par semaines et 80 autres ont été scolarisés dans les 2 écoles maternelles construites pour les OEV.

### **Le maraichage**

Le projet a accompagné 8 clubs de maraîchers constitués de 25 membres chacun, dans

l'amélioration de leur statut nutritionnel et celui de leurs familles, par l'augmentation de la production maraîchère due à l'application des nouvelles techniques et l'accès à de bonnes semences. Certains des maraîchers ont également renforcé leur capacité en petit élevage et ont été appuyés en espèces animales en vue de produire des protéines animales en renforcement du statut nutritionnel et de l'économie familiale.

### **Village Assaini**

Le programme village assaini a été exécuté dans 38 villages de la zone de santé de Binza Ozone. Ses activités ont consisté à sensibiliser les ménages et les accompagner dans la prise de conscience de leurs problèmes et la recherche participative de solutions pour l'amélioration de leurs conditions de vie. Le programme s'était également centré sur la formation des ménages en techniques de gestion des ordures ménagères, hygiène parcellaire, traitement d'eau et lavage de mains, en prévention des maladies hydriques et celles du péril fécales.

### **LE PROJET AIDE AUX ENFANTS DE KIMB-WALA-LUTENDELE**

Le projet « Aide aux Enfants de Kimbwala-Lutendele » situé à l'Ouest de la ville de Kinshasa, est exécuté depuis 2008 à travers 7 lignes d'activités. Spécifiquement en 2011, le projet a été plus centré sur les activités -



## Les projets exécutés en 2011

maraichères, d'alphabétisation, de formation en métiers des jeunes filles et d'hygiène et assainissement de ménages.

### L'organisation et accompagnement des maraichers

Le programme de maraichage a accompagné 200 maraichers structurés en 8 clubs de 25 maraichers chacun. Les maraichers ont partagé des leçons théorie pratiques dans les champs modèles installés par chaque club et ont répercutées les techniques dans leurs propres champs en vue de diversifier et d'augmenter la production maraichère, assurer leur sécurité alimentaire et renforcer également leurs économies familiales par la vente de surplus de production.

**Formation en métiers:** Le programme s'est occupé également de la situation des filles par l'organisation d'un centre de formation en coupe et couture ainsi que l'esthétique, pour leur permettre l'autonomie socioéconomique. Elles ont été formées durant 9 mois.

**Programme Village Assaini:** Il a été exécuté dans 31 rues des quartiers Kimbwala et Lutendele. Les comités dynamiques et comités d'eau ont été formés pour mener les activités et assurer la gestion des ouvrages d'eau réalisés. 4143 dalles SNA PLAT ont été fabriquées et distribuées aux familles qui se construisent des latrines hygiéniques. Elles ont installé des systèmes à

lave mains, creusé des trous à ordures et la communauté a participé à l'aménagement de 14 sources pour ravitailler les ménages en eau potable. Les activités de salubrité collective (salongo) ont été exécutées en vue d'assainissement des environnements locaux.

### AIDE AUX ENFANTS DE L'EQUATEUR

Le projet Aide aux Enfants de l'Equateur est centré sur les activités d'hygiène et assainissement par l'exécution de deux programmes nationaux « Village et Ecole Assainis » dans les zones de santé de Gemena, Bwamanda, Tandala et Budjala. En 2011, 24 villages avec un total de 4.798 ménages ont été accompagnés dans l'atteinte des normes d'hygiène et assainissement à travers les sensibilisations et formations programmées dans la première phase du processus village assaini. Pour renforcer la promotion des pratiques salubres au sein de la communauté, les ménages ont également été formés sur le traitement d'eau, la gestion des ordures ménagères à travers les systèmes de trous à ordures. Les ménages ont été sensibilisés sur le paludisme et le lavage régulier des mains pour éviter la prolifération des maladies.

En 2012 le programme va continuer avec la fabrication des dalles pour que les familles établissent des latrines hygiéniques, l'aménagement des sources et le forages des puits afin que les villages soient déclarés assainis. Dans le même objectif d'assurer un environnement sain -





## Les projets exécutés en 2011

disposant d'une couverture en eau potable et latrines hygiéniques propres, 11 écoles de sous divisions éducationnelles de Gemena 1, Gemena 2 et Budjala, notamment, EP. Ayoma, EP1. Libozo, EP. Beanga, EP. Boketa, EP. Danukekele, EP. Kanzi, EP. Budjala, EP. Banamboka, EP. Sungu, EP. Bodigia, EP. Sembi, ont été accompagnées au cours de l'année 2011, dans l'adoption des comportements salubres en prévention de la prolifération des maladies du péril fécales et celles dues à l'insalubrité.

Les brigades scolaires composées des élèves assurent la propreté dans les écoles et dans les installations sanitaires. Avec le concours des enseignants et COPA, les écoles ont produit des briques cuites pour la construction de blocs de latrines.

### PROJET AIDE AUX ENFANTS DE GEMENA

Le projet exécute le programme: "La communauté s'organise pour améliorer les conditions de la vie rurale dans la province de l'Equateur" financé par l'Union Européenne et Fundacion Pueblo para Pueblo. Le projet a 3000 familles structurées en groupes d'actions de familles dans les localités Bwagboko, Bosengebene et LibengeMoke dans le territoire de Gemena. Les 3000 familles organisées en 80 Groupe d'Action des Familles (GAF) ont partagé des leçons et actions portant sur l'hygiène et la santé, la nutrition, la CPN (consultation prénatale), VIH/Sida, Anémie, le paludisme et d'autres thèmes.

424 familles ont installé les systèmes à lave mains, creusé des trous à ordures et construit des latrines hygiéniques. Les GAF ont sélectionné parmi leurs membres 800 petits agriculteurs qui se sont organisés en 16 clubs pour apprendre sur des meilleures techniques agricoles et surtout sur le maraîchage. Ils ont amélioré l'alimentation de leurs familles grâce à l'augmentation de production et ont approvisionné en légumes le marché local. Les clubs des fermiers et les GAF ont planté 4000 arbres. 400 personnes dont majorité de femmes sont alphabétisées dans 6 centres d'alphabétisation établis. Les enseignants de 8 écoles primaires ont été recyclés et leurs écoles ont été dotées de bancs scolaires et tableaux. Les COPA et les enseignants de 3 écoles ont été mobilisés pour réhabiliter les écoles en matériaux locaux. 536 jeunes organisés dans 7 clubs sont accompagnés et se sont réunis hebdomadairement pour apprendre sur les divers thèmes. Les autorités locales ont participé dans les ateliers pour comprendre et s'engager dans les activités de développement communautaire.

### PROJET AIDE AUX ENFANTS DE KIPUSHI

Le projet Aide aux Enfants de Kipushi est centré sur les activités d'hygiène et assainissement par l'exécution du programme Village Assaini dans 38 avenues (villages) de la zone de santé de Kipushi au Katanga. Les activités ont consisté à sensibiliser 4.712 ménages et les accompagner



## Les projets exécutés en 2011

dans la prise de conscience de leurs problèmes d'hygiène et sanitaires et la recherche participative de solutions. Le programme s'était également centré sur la formation des ménages en techniques de gestion des ordures ménagères, hygiène parcellaire, traitement d'eau et le lavage de mains.

### GENERALITE DE CLUBS DES FERMIERS

L'idée générale du projet club des fermiers est d'organiser les petits agriculteurs à consentir leurs forces, partager des idées et des ressources afin d'améliorer la production agricole et le niveau de vie de tous les membres par une formation et la pratique de méthodes de production agricole durable. Augmenter les revenus et développer la commercialisation de produits aux bons prix. Départ leur modèle, les fermiers sont organisés en 20 clubs de 50 fermiers chacun. 5 clubs soit 250 fermiers constituent une unité. Chaque club élit un comité de gestion, qui suit une formation en communication et coordination. D'activités. Chaque unité a un Instructeur Agricole qui dispense des leçons et assiste les clubs par le suivi et l'éducation et d'autres activités. Il accompagne les fermiers dans leurs champs et visite les ménages pour bien connaître la réalité et besoins des fermiers.

### CLUBS DES FERMIERS DE GEMENA

Le projet club des fermiers de Gemena a débuté par la formation des instructeurs agricoles IA

dans la mise en œuvre du programme Clubs de Fermiers. Il a été exécuté dans 4 villages ciblés à savoir: Bogamana, Bogeze, Bomele et Bobange, dans la province de l'Equateur grâce au soutien des autorités locales et leaders locaux qui ont facilité la mobilisation des fermiers. Le projet a été bien reçu par tous les villages et 1000 fermiers ont adhéré au programme et se sont constitués en 20 clubs de 50 membres chacun. Ils se sont élu des comités. Au début du projet, la participation des femmes était de 25 %; mais suite à des sensibilisations sur le genre, bon nombre des fermiers (hommes) ont compris l'importance de la participation de la femme dans les activités et ont légué leurs places aux femmes, dont le taux de participation féminine actuelle est de 57 %. Chaque club s'est installé un champ école où ses membres mettent en pratique les leçons apprises pour l'expérimentation des nouvelles techniques et de nouvelles cultures avant de les répercuter dans leurs propres champs.

Le projet a appuyé chaque club en intrants agricoles notamment les outils appropriés et semences améliorées. Les fermiers sont encouragés et initiés dans la diversification des cultures pour une alimentation équilibrée. Les membres de comité de chaque club visitent individuellement chaque fermier dans son propre champ pour vérifier la bonne mise en pratique de techniques apprises et leur apporter assistance.

Durant les mois d'octobre et novembre le projet a organisé l'éducation sanitaire et activités de salubrité publique pour les fermiers et leurs



## Les projets exécutés en 2011

familles puissent améliorer leurs conditions d'hygiène et assainissement afin de diminuer les maladies au sein de la communauté.

### Clubs des Fermiers Equateur

Le programme Clubs des Fermiers Equateur est un second projet de sécurité alimentaire qui a commencé ses activités en novembre dans le but d'atteindre 3000 fermiers. Le projet est exécuté dans le territoire de Gemena dans les 12 villages : Bodumbeli 1, Bodumbeli 2, Bombafongo, Bongbayo, Bosoli, Bongo (situés sur l'axe Tandala), Boyademele 1, Boyademele 2, Boyademele 3, Bogbakole, Bokangaduwa, Bonagbakala (situés sur axe Karawa). Au début du projet 12 Instructeurs Agricoles ont été recrutés et formés pour accompagner chacun une unité de 5 clubs avec 250 fermiers. Des réunions communautaires ont été tenues pour conscientiser les leaders locaux sur le bien-fondé du programme à exécuter et solliciter ainsi leur implication dans les activités. A l'issue de ces réunions, les agriculteurs se sont constitués en 60 clubs de 50 membres chacun et ont élu leurs comités. En 2012, ces 3000 fermiers seront accompagnés dans l'installation des champs écoles et la formation théorie pratique en nouvelles techniques culturales, l'organisation de la commercialisation de surplus de production pour l'augmentation de revenus de ménages, les tous dans la poursuite des objectifs assignés.

### CONTROLE TOTALE DES EPIDEMIES - TCE - LA LUTTE CONTRE LE VIH/SIDA ET D'AUTRES MALADIES

Le programme TCE a été exécuté depuis 2009 dans 4 zones de santé à savoir : Kingabwa (ville de Kinshasa), Kenya, Kamalondo et Kipushi dans la province du Katanga financier par la Banque Mondiale à travers le PNMLS (Programme National Multisectoriel de Lutte contre le Sida).

Le programme TCE, est un programme conçu pour combattre énergiquement la propagation du VIH/SIDA à travers des campagnes d'information porte à porte, de communication et de conseil. Le Programme TCE a une structure standard qui répartit les sites à couvrir en zones ayant une population de 100.000 habitants. Chaque Zone à son tour est subdivisée en 50 Terrains de 2000 habitants couvert chacun par un Officier de Terrain. Les Officiers de Terrain conseillent et encouragent les gens à connaître leur statut sérologique au VIH et promeuvent la PTME pendant leurs visites quotidiennes dans les domiciles et lieux de service. Ils enseignent les techniques de prévention du VIH/Sida et autres IST. Les Officiers de terrain facilitent l'accès aux soins aux membres de la communauté en les orientant vers les structures offrant les services et forment les volontaires communautaires à la pérennisation des activités. Les 50 officiers de terrain du projet ont atteint 350.000 personnes par des causeries individuelles pour la —



## Les projets exécutés en 2011

compréhension et le changement de comportement face au VIH/SIDA. Ce projet a été clôturé le 31 janvier 2011 et ses résultats sont :

- 64.316 ménages ont été recensés dans 5 zones de santé
- 381.352 personnes individuellement éduquées sur le VIH/SIDA.
- 15.425 personnes ont été volontairement dépistées et connaissent leurs états sérologiques,
- 3.883 femmes enceintes éduquées et référées aux services CPN/PTME et 1.331.287 préservatifs (dons de PNMLS et du FNUAP) ont été distribués
- 8 jardins et AGR ont été établis par les volontaires pour soutenir les PVV.

### Projet Contrôle Total de l'Epidémie (TCE) Kasumbalesa

TCE Kasumbalesa a été exécuté dans la zone de santé de Sakania, ville frontière avec la Zambie, dans la province du Katanga. Ayant pour thème «campagnes de mobilisation sur la planification familiale et le VIH/SIDA », ce programme avait pour groupes cibles: les camionneurs, les professionnelles de sexes et leurs clients, les jeunes écoliers et ceux non scolarisés, qui sont sensibilisés par les Officiers de Terrain à leurs domiciles, à l'école, aux lieux de travail et dans les hôtels. Les activités de ce programme ont été basées sur les sensibilisations et —

campagnes porte à porte menées par 7 Officiers de terrain qui ont couvert une superficie de 5000 habitants. Chaque Officier de Terrain avait la mission d'identifier et de sensibiliser 715 personnes, les informer et les conseiller sur le VIH/Sida et les encourager à connaître leur statut sérologique. Ils informent la population sur les conséquences du VIH, ses corolaires et les enseignent également sur les techniques de prévention à travers les bons comportements à promouvoir vis-à-vis du VIH/Sida, de la Tuberculose et du Paludisme.

Pour faciliter la compréhension de la thématique, le projet a organisé aussi des campagnes avec projections vidéo sur le VIH et d'autres IST. Des préservatifs ont été distribués avec informations en appui et les bibliothèques scolaires ont été renforcées. Ces actions ont permis à la population la compréhension de la problématique VIH/Sida et leur implication dans la lutte contre ce fléau.

### Résultats obtenus

- 3.065 personnes individuellement sensibilisées sur le VIH/Sida
- 1.442 personnes (Ecoliers, Travailleurs et membres communautaires) formées sur le VIH/Sida, la tuberculose, les MST, la prévention du paludisme et la planification familiale
- 90.492 préservatifs ont été distribués aux camionneurs, les professionnelles du sexe, les marchands, débits de boissons et hôtels



## Les projets exécutés en 2011

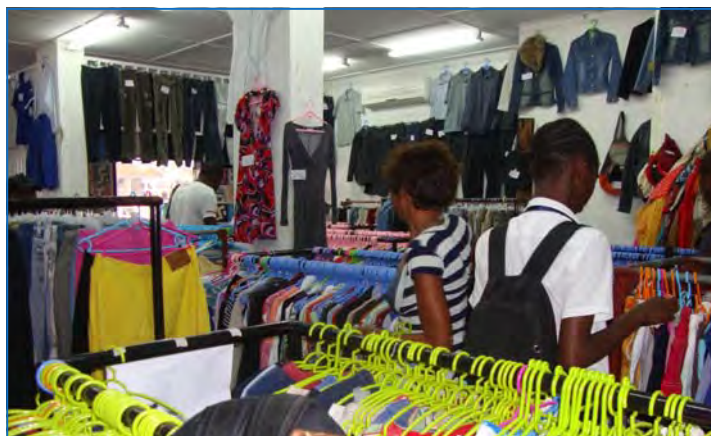
- 235 personnes se sont volontairement dépistées au VIH/Sida
- 15 campagnes des sensibilisations (vidéo projection) sur le VIH, IST, Paludisme ont été organisées dans les écoles, Eglises, Hôtels et Débits de boissons
- Les bibliothèques de 5 écoles primaires et secondaires ont été renforcées en documentations sur le VIH/Sida, IST et Paludisme.

### Le programme Après TCE

Le programme « Après TCE » a été mis sur pieds pour préserver et pérenniser la routine des activités exécutées dans le cadre du programme TCE qui s'est clôturé en janvier 2011. Les principaux acteurs sont les membres de la communauté formés sur l'organisation et la gestion des activités de lutte contre le VIH/SIDA. Pour ce faire, 21 OAC de zones de santé de Kenya, Kamalondo, Kipushi et Kingabwa, dans lesquelles le projet TCE a été exécuté ont été formées, dont douze au Katanga et neuf à Kinshasa. Les activités actuellement mises en œuvre par ces OAC sont les campagnes de sensibilisation de porte à porte et en masse visant la lutte contre le VIH/SIDA, la Tuberculose, la malaria, les maladies hydriques et le traitement d'eau.

### Les résultats d'Après TCE:

- 8066 ménages atteints, soit 28942 personnes ont au jour d'aujourd'hui, accès à l'eau



potable,

- 16504 personnes dorment sous une moustiquaire imprégnée d'insecticide
- 2.548 ménages ont assaini leurs milieux de vie (parcelle assainie)
- 4.880 Ménages, soit 29284 personnes ont pris les vermifuges et en savent l'importance
- 11.009 personnes ont reçu des enseignements sur la Tuberculose : ses symptômes, son traitement
- 8982 personnes ont été mobilisées et ont fait leur test de dépistage VIH,
- 221963 préservatifs ont été distribués et 20 points de distribution ont été créés dans la communauté.
- 5 OAC ont reçu un financement pour la mise en œuvre des Activités Génératrice de Revenu (AGR).

### LE PROJET VENTE DES VETEMENTS USAGERS « LA FRIPERIE » POUR L'AUTOFINANCEMENT DES PROJETS DE DEVELOPPEMENT

Ce projet a été lancé à Kinshasa en 2008 dans le but de contribuer au financement des projets de développement. Il consiste en la vente des vêtements et chaussures usagés collectés par les associations membres de la "Fédération des Associations connectés au mouvement International Humana People to People (FAIHPP) en Europe. Durant 2011, 4 nouvelles boutiques —



## Les projets exécutés en 2011

sont ouvertes dans le centre-ville de Kinshasa. Les vêtements vendus (pantalons, chemises, culottes, vestes complets, robes, jupes, ceintures, chaussettes, chapeaux), sont exposés dans les boutiques à l'appréciation et choix de clients.

Cette activité sert à plusieurs buts dont: la création des emplois aux congolais, la contribution à l'autofinancement des projets de développement en RD Congo, et l'accès aux vêtements de qualité à un prix abordable. Le gouvernement Congolais a appuyé cette activité par l'accord d'exonération du droit de douane pour permettre la génération des bénéfices de la vente des habits destinés au soutien des projets de développement.

Les boutiques sont opérationnelles aux adresses suivantes: Face au Galerie Présidentielle, Avenue de l'Equateur, Rond-point Forescom, Avenue du Commerce et Avenue de l'Ecole.

### L'école Normale DNS

#### L'idée de DNS Congo

En Décembre 2009, le Ministère des Enseignements Primaire, secondaire et professionnel), HPP-Congo et la Fédération Humana ont signé un Mémoire de compréhension pour améliorer l'éducation de base en RD Congo. L'accord se concentre spécifiquement sur l'amélioration de la qualité de la formation des enseignants ruraux des écoles primaires. Pour

devant permettre la construction et la gestion de 54 collèges de formation des enseignants. atteindre cet objectif, les parties ont signés des accords pour mobiliser le fonds nécessaires --

### Les préparatifs

HPP-Congo et l'EPSP se sont convenus de trouver un cadre propriété de l'Etat via Ministère de l'Éducation qui pourrait abriter le projet pilote de formation des enseignants, d'où le choix de l'Institut Technique Agricole Professionnel ITPA Mbankana, dans la commune de Maluku à 150 Km du centre ville de Kinshasa.

### Réhabilitation et construction supplémentaire

Au début de cette année 2011, le projet en collaboration avec les Ministère des Finances et de l'EPSP a lancé les travaux de réhabilitation et construction des bâtiments devant abriter le DNS au sein de l'ITPA Mbankana. Ces travaux ont consisté en: construction de locaux et 2 blocs à latrines filles hommes, Réhabilitation 5 autres locaux.

### Le Recrutement des étudiants

Installé à Mbankana dans la commune rurale de Maluku, le projet a recruté les candidats provenant des milieux ruraux (Kenge, Kwangu, et leurs environs) qui sont des véritables bénéficiaires. Les apprenants seront internés.



## Présentation de Humana People to People

Le programme d'enseignement sera effectif d'ici l'an 2012.

Humana People to People International (HPP-International) est une Fédération d'Associations Nationales à vocation caritative présentes en Europe, en Afrique, en Amérique du Nord, en Asie et en Amérique Latine et évoluant dans la sphère de l'Humanisme Solidaire, de la coopération et du développement entre peuples.

Pendant près de 31 années, Les associations nationales de HPP-Internationale ont mis en œuvre plus de 360 projets de développement dans 43 pays. 12 millions de personnes parmi lesquelles 9000 sont des employés et sont des bénéficiaires. Les projets implémentés par les membres de HPP International sont tant dans le domaine de la santé que de l'éducation, la formation professionnelle, l'agriculture, l'environnement, le développement communautaire. En outre HPP génère les fonds propres pour la mise en œuvre ses activités à travers la vente des vêtements usagés communément appelés « friperies ».

HPP-Congo a démarré ses activités avec l'exécution du projet « Aide aux Enfants » dans le quartier Malueka situé dans la commune de Ngaliema à l'Ouest de la Ville/Province de Kinshasa en Avril 2007. HPP-Congo est une a.s.b.l de droit et membre de la Fédération Humana People to People International.

Le succès enregistré dans l'exécution du Projet Aide aux Enfants de Malueka (AEM) a débouché sur le financement de plusieurs autres projets Aide aux Enfants en l'occurrence le Projet Aide aux Enfants Kimbwala/Lutendele à Kinshasa en 2008, et deux autres projets Aide aux Enfants en

2009 dans la Province de l'Equateur appelés respectivement Aide aux Enfants Gemena et Aide aux Enfants Equateur.

HPP-Congo a démarré en novembre 2008 la vente des vêtements de seconde main et la première boutique fut ainsi mise en place dans la commune de Kasa-vubu. En fin d'année 2012, 4 boutiques et un centre de tri sont opérationnelles dans la ville de Kinshasa.

Afin d'apporter sa contribution à la lutte contre le VIH/sida, HPP-Congo a exécuté le projet « Contrôle Total de l'Epidémie » TCE en sigle en partenariat avec le Programme National Multi-sectoriel de Lutte contre le Sida, (PNMLS). Le projet TCE a été exécuté dans 4 zones de santé : Kipushi, Kamalondo et Kenya au Katanga et la zone de santé de Kingabwa à Kinshasa. Plus de 300.000 personnes avaient été individuellement sensibilisées sur la prévention du VIH et la prise en charge des personnes infectées.

Deux projets Club de Fermiers faisant dans la sécurité alimentaire et ceci par l'encadrement et la formation aux techniques agricoles améliorées de 4000 fermiers dans la Province de l'Equateur ont démarré respectivement en 2010 pour le Club de Fermiers Gemena encadrant 1000 fermiers et en 2011 pour le Club des Fermiers Equateur constitué de 3000 fermiers.

Un accord avait été signé avec le Ministère de l'Education pour le démarrage de l'Ecole Normale DNS Mbankana. Les bâtiments à cet effet avaient été construits.

# Perspectives



## Nos partenaires

L'exécution de tous les projets de HPP-Congo a connu du succès grâce à l'implication des membres de la communauté qui en sont des bénéficiaires, des autorités politico administratives, et nos différents partenaires et bailleurs des fonds tels que.

### **L'Agencia Espanola de Cooperación Internacional (A.E.C.I)**



L'Agence de Coopération Internationale du Gouvernement d'Espagne, a financé toutes les lignes « d'Aide aux Enfants Malueka »: Santé et hygiène, formation en métier, sécurité alimentaire, alphabétisation, encadrement des orphelins et enfants vulnérables, des clubs de jeunes, assistance aux écoles, développement de district et prévention du VIH/SIDA de 2007 a Février 2010.

### **L'UNICEF**



Le Fonds des Nations-Unies pour l'Enfance finance les programmes Nationaux «Villages et Ecoles Assainis» et donne l'appui technique dans les provinces de Kinshasa et de l'Equateur.

### **Le Programme National Multisectoriel de Lutte contre le Sida**



Bailleur de fonds du Programme de lutte contre le VIH/Sida TCE pendant 18 mois.

### **L'ambassade des Pays-Bas**



L'ambassade des Pays-Bas a financé la création des clubs de jeunes filles et l'alphabétisation à Kimbwala-Lutendele

### **L'Union Européenne**



L'Union Européenne à travers la **Fundación Pueblo para Pueblo** finance le programme: « La communauté s'organise pour améliorer les conditions de la vie rurale dans la province de l'Equateur » exécuté par le projet Aide aux Enfants de Gemena.

### **L'Eglise de Jésus-Christ des Saints des Derniers Jours (EJCSDJ)**

L'EJCSDJ a financé le programme de maraîchage et trois projets d'hygiène et assainissement intégrés aux activités d'Aide aux Enfants de Malueka et de Kimbwala-Lutendele.

### **PLANÈT AID Inc.**



Soutient la Direction Générale de HPP-Congo, les Projets Aide aux Enfants Kinshasa et la formation des Instructeurs en Développement.

### **La Fundación Pueblo para pueblo**



A soutenu les projets Aide aux Enfants à Kinshasa et à Gemena ainsi que le fonctionnement de l'association HPP-Congo.

### **The GAIA Movement**



A financé l'éducation et la sensibilisation pour la protection de l'environnement, la plantation d'arbres, la construction des fours à bois, construction des latrines, la protection des sources d'eau, l'installation des pompes à corde.

### **La Banque Mondiale**



Elle a financé le Programme de la Santé maternelle aux Projets Aide aux Enfants de Malueka et de Kimbwala-Lutendele.





## Humana People to People Congo

31, Avenue Katako Kombe II, Q/ Joli Parc, C/Ngaliema  
Kinshasa, République Démocratique du Congo

Tel: 00243 81 161 5225

Email: [HPP-Congo.BS@gbs.cd](mailto:HPP-Congo.BS@gbs.cd)

Site Web: [www.hpp-congo.org](http://www.hpp-congo.org)

[Www.humana.org](http://Www.humana.org)